

**Приложение 2 к РПД Типографика**  
**54.03.01 Дизайн**  
**Направленность (профиль) Графический дизайн**  
**Форма обучения – очная**  
**Год набора - 2022**

**ОЦЕНОЧНЫЕ СРЕДСТВА ДЛЯ ПРОВЕДЕНИЯ ПРОМЕЖУТОЧНОЙ  
АТТЕСТАЦИИ ОБУЧАЮЩИХСЯ ПО ДИСЦИПЛИНЕ (МОДУЛЮ)**

**1. Общие сведения**

|    |                          |                    |
|----|--------------------------|--------------------|
| 1. | Кафедра                  | Искусств и дизайна |
| 2. | Направление подготовки   | 54.03.01 Дизайн    |
| 3. | Направленность (профиль) | Графический дизайн |
| 4. | Дисциплина (модуль)      | Типографика        |
| 5. | Форма обучения           | очная              |
| 6. | Год набора               | 2022               |

**2. Перечень компетенций**

|   |
|---|
| ПК-1 Способен создавать эскизы и оригиналы элементов объектов визуальной информации, идентификации и коммуникации |
|---|

### 3. Критерии и показатели оценивания компетенций на различных этапах их формирования

|   | Этап формирования компетенции (разделы, темы дисциплины) | Формируемая компетенция | Критерии и показатели оценивания компетенций  |  |  | Формы контроля сформированности компетенций   |
|---|--|-------------------------|---|--|--|---|
|   |  |                         | Знать:  | Уметь:   | Владеть:   |   |
| 1 | Раздел 1.  | ПК-1                    | <p>Понятие шрифт, шрифтовые формы</p> <p>Графические характеристики шрифта</p> <p>Понятие: шрифтовая гарнитура</p>                          | <p>Ориентироваться в исторических почерках</p> <p>Воспроизвести графический шрифт с заданными характеристиками</p> <p>Использовать знания типографики в проектировании шрифтовой гарнитуры</p> | <p>Владение навыками создания различных почерков широкой кистью</p> <p>Уметь подбирать шрифт согласно проекту</p> <p>Методом анализа шрифтовой гарнитуры</p> | <p>Опрос</p> <p>Практические работы</p> <p>Лабораторные работы</p> <p>Презентация (коллоквиум)</p>  |
| 2 | Раздел 2.  | ПК-1                    | <p>Взаимоотношение формы знака шрифтовых форм и их психологическим воздействием</p> <p>Этапы проектирования шрифтовой гарнитуры издания</p> | <p>Использовать знания психологии шрифта при проектировании шрифтовой композиции</p> <p>Выполнять поэтапную работу по проектированию шрифтовой гарнитуры</p>                                   | <p>Составлять шрифтовые композиции различной сложности в зависимости от задачи.</p> <p>Проектировать шрифтовую гарнитуру согласно заданию</p>                | <p>Лабораторные работы</p> <p>Практические работы</p> <p>Индивидуальное творческое задание 1 и 2</p> <p>Опрос</p> <p>Круглый стол</p> <p>Тест</p> |

### **Шкала оценивания в рамках балльно-рейтинговой системы**

«неудовлетворительно» – 60 баллов и менее;  
«хорошо» – 81-90 баллов

«удовлетворительно» – 61-80 баллов  
«отлично» – 91-100 баллов

## 4. Критерии и шкалы оценивания

### 4.1. Решение тестов

|                                    |       |       |        |
|------------------------------------|-------|-------|--------|
| Процент правильных ответов         | До 60 | 61-80 | 81-100 |
| Количество баллов за решенный тест | 10    | 25    | 40     |

### 4.2. Подготовка к семинару

| Баллы     | Характеристики ответа студента  |
|-----------|---|
| <b>10</b> | <ul style="list-style-type: none"><li>- студент глубоко и всесторонне усвоил проблему;</li><li>- уверенно, логично, последовательно и грамотно его излагает;</li><li>- опираясь на знания основной и дополнительной литературы, тесно привязывает усвоенные научные положения с практической деятельностью;</li><li>- умело обосновывает и аргументирует выдвигаемые им идеи;</li><li>- делает выводы и обобщения;</li><li>- свободно владеет понятиями</li></ul>                         |
| <b>8</b>  | <ul style="list-style-type: none"><li>- студент твердо усвоил тему, грамотно и по существу излагает ее, опираясь на знания основной литературы;</li><li>- не допускает существенных неточностей;</li><li>- увязывает усвоенные знания с практической деятельностью;</li><li>- аргументирует научные положения;</li><li>- делает выводы и обобщения;</li><li>- владеет системой основных понятий</li></ul>   |
| <b>5</b>  | <ul style="list-style-type: none"><li>- тема раскрыта недостаточно четко и полно, то есть студент освоил проблему, по существу излагает ее, опираясь на знания только основной литературы;</li><li>- допускает несущественные ошибки и неточности;</li><li>- испытывает затруднения в практическом применении знаний;</li><li>- слабо аргументирует научные положения;</li><li>- затрудняется в формулировании выводов и обобщений;</li><li>- частично владеет системой понятий</li></ul> |
| <b>0</b>  | <ul style="list-style-type: none"><li>- студент не усвоил значительной части проблемы;</li><li>- допускает существенные ошибки и неточности при рассмотрении ее;</li><li>- испытывает трудности в практическом применении знаний;</li><li>- не может аргументировать научные положения;</li><li>- не формулирует выводов и обобщений;</li><li>- не владеет понятийным аппаратом</li></ul>   |

### 4.3. Подготовка презентаций

| Структура презентации  | Максимальное количество баллов |
|--|--------------------------------|
| <b>Содержание</b>  |                                |
| Сформулирована цель работы   | 1                              |
| Понятны задачи и ход работы  | 1                              |
| Информация изложена полно и четко                                  | 1                              |
| Иллюстрации усиливают эффект восприятия текстовой части информации | 1                              |

|   |           |
|---|-----------|
| Сделаны выводы  | 1         |
| <b>Оформление презентации</b>   |           |
| Единый стиль оформления   | 1         |
| Текст легко читается, фон сочетается с текстом и графикой                                     | 1         |
| Все параметры шрифта хорошо подобраны, размер шрифта оптимальный и одинаковый на всех слайдах | 1         |
| Ключевые слова в тексте выделены  | 1         |
| <b>Эффект презентации</b>   |           |
| Общее впечатление от просмотра презентации  | 1         |
| <b>Мах количество баллов</b>  | <b>10</b> |
| <b>Окончательная оценка:</b>  |           |

#### 4.4. Подготовка индивидуальных заданий

| Структура индивидуальной работы                                     | Максимальное количество баллов |
|---|--------------------------------|
| <b>Содержание</b>   |                                |
| Работа соответствует заданию  | 1                              |
| Понятны задачи и ход работы   | 1                              |
| Работа выполнена аккуратно  | 1                              |
| Работа сдана в срок   | 1                              |
| Оригинальность и выразительность выполнения индивидуального задания | 1                              |
| <b>Мах количество баллов</b>  | <b>5</b>                       |
| <b>Окончательная оценка:</b>  |                                |

#### 4.5. Итоговое задание

10 баллов выставляется, если студент решил все поставленные задачи, работа оригинальная, аккуратная, понятен ход мысли, работа применима в проектной деятельности и сдана в срок.

8 баллов выставляется, если студент решил не менее 85% поставленных задач, правильно оформил работу, работа применима в проектной деятельности.

6 балла выставляется, если студент решил не менее 65% поставленных задач, работа оформлена по правилам и сдана в срок.

4 баллов - если студент выполнил менее 50% задания, сдал не в срок или работа оформлена не по правилам, работа частично применима в проектной деятельности.

#### 4.6. Работа на лабораторных и практических занятиях

| Баллы      | Характеристики ответа студента   |
|------------|--|
| <b>2,5</b> | <ul style="list-style-type: none"> <li>- студент глубоко и всесторонне усвоил проблему;</li> <li>- уверенно, логично, последовательно и грамотно его излагает;</li> <li>- опираясь на знания основной и дополнительной литературы, тесно привязывает усвоенные научные положения с практической деятельностью;</li> <li>- умело обосновывает и аргументирует выдвигаемые им идеи;</li> <li>- делает выводы и обобщения;</li> <li>- свободно владеет понятиями</li> </ul> |
| <b>1,5</b> | - студент твердо усвоил тему, грамотно и по существу излагает ее,  |

|          |  |
|----------|--|
|          | <ul style="list-style-type: none"> <li>опираясь на знания основной литературы;</li> <li>- не допускает существенных неточностей;</li> <li>- увязывает усвоенные знания с практической деятельностью;</li> <li>- аргументирует научные положения;</li> <li>- делает выводы и обобщения;</li> <li>- владеет системой основных понятий</li> </ul>   |
| <b>1</b> | <ul style="list-style-type: none"> <li>- тема раскрыта недостаточно четко и полно, то есть студент освоил проблему, по существу излагает ее, опираясь на знания только основной литературы;</li> <li>- допускает несущественные ошибки и неточности;</li> <li>- испытывает затруднения в практическом применении знаний;</li> <li>- слабо аргументирует научные положения;</li> <li>- затрудняется в формулировании выводов и обобщений;</li> <li>- частично владеет системой понятий</li> </ul> |
| <b>0</b> | <ul style="list-style-type: none"> <li>- студент не усвоил значительной части проблемы;</li> <li>- допускает существенные ошибки и неточности при рассмотрении ее;</li> <li>- испытывает трудности в практическом применении знаний;</li> <li>- не может аргументировать научные положения;</li> <li>- не формулирует выводов и обобщений;</li> <li>- не владеет понятийным аппаратом</li> </ul>   |

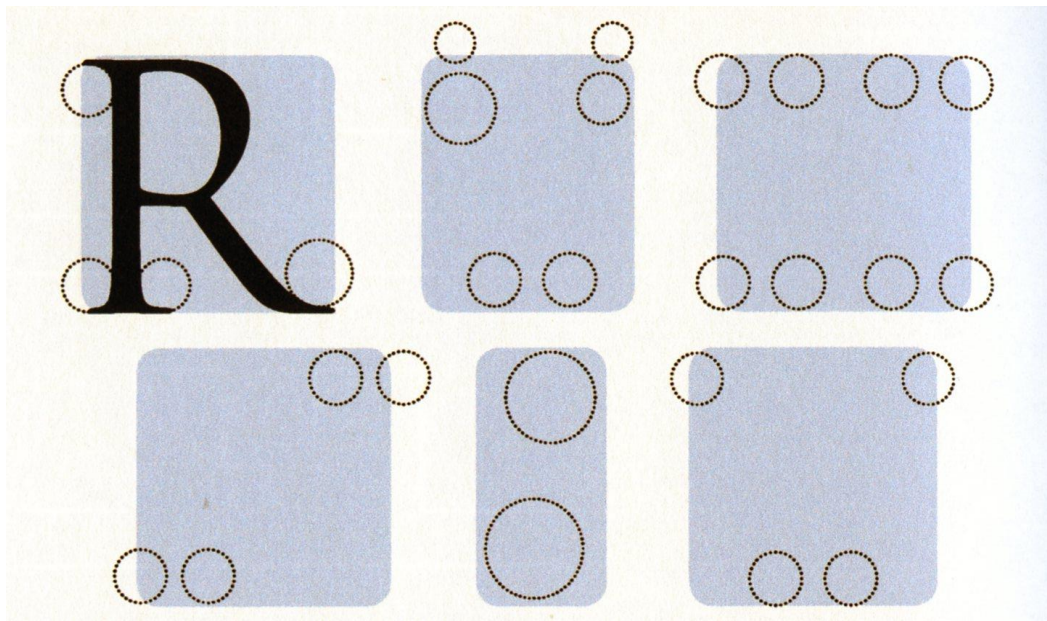
#### 4.7. Подготовка к участию в круглом столе

| Баллы     | Характеристики ответа студента   |
|-----------|--|
| <b>10</b> | <ul style="list-style-type: none"> <li>- студент глубоко и всесторонне усвоил проблему;</li> <li>- уверенно, логично, последовательно и грамотно его излагает;</li> <li>- опираясь на знания основной и дополнительной литературы, тесно привязывает усвоенные научные положения с практической деятельностью;</li> <li>- умело обосновывает и аргументирует выдвигаемые им идеи;</li> <li>- делает выводы и обобщения;</li> <li>- свободно владеет понятиями</li> </ul>                         |
| <b>8</b>  | <ul style="list-style-type: none"> <li>- студент твердо усвоил тему, грамотно и по существу излагает ее, опираясь на знания основной литературы;</li> <li>- не допускает существенных неточностей;</li> <li>- увязывает усвоенные знания с практической деятельностью;</li> <li>- аргументирует научные положения;</li> <li>- делает выводы и обобщения;</li> <li>- владеет системой основных понятий</li> </ul>   |
| <b>5</b>  | <ul style="list-style-type: none"> <li>- тема раскрыта недостаточно четко и полно, то есть студент освоил проблему, по существу излагает ее, опираясь на знания только основной литературы;</li> <li>- допускает несущественные ошибки и неточности;</li> <li>- испытывает затруднения в практическом применении знаний;</li> <li>- слабо аргументирует научные положения;</li> <li>- затрудняется в формулировании выводов и обобщений;</li> <li>- частично владеет системой понятий</li> </ul> |
| <b>0</b>  | <ul style="list-style-type: none"> <li>- студент не усвоил значительной части проблемы;</li> <li>- допускает существенные ошибки и неточности при рассмотрении ее;</li> <li>- испытывает трудности в практическом применении знаний;</li> <li>- не может аргументировать научные положения;</li> <li>- не формулирует выводов и обобщений;</li> </ul>  |

**5. Типовые контрольные задания и методические материалы, определяющие процедуры оценивания знаний, умений, навыков и (или) опыта деятельности, характеризующих этапы формирования компетенций в процессе освоения образовательной программы.**

**5.1. Типовое зачетное тестовое задание**

1. Какая характеристика текста не относится к удобочитаемой?
  - а. размер шрифта
  - б. форма диакритических знаков
  - в. отношение ширины буквы к высоте
  - г. контрастность основных и дополнительных штрихов
  
2. Кеглем называется:
  - а. ширина буквы
  - б. толщина буквы
  - в. высота шрифта
  - г. отношение высоты к ширине буквы
  
3. Как называется соотношение между основными и соединительными штрихами?
  - а. контраст штрихов
  - б. внутрибуквенный просвет
  - в. пропорция штрихов
  - г. межбуквенный пробел
  
4. Какие характеристики шрифта улучшают удобочитаемость текста в проекте?
  - а. сверхжирное начертанием
  - б. сверхсветлое начертание
  - в. округленный контур букв
  - г. прямолинейный контур букв
  
5. Какие характеристики шрифта улучшают удобочитаемость?
  - а. наличие засечек
  - б. наклон букв  $85^\circ$
  - в. сильный контраст штрихов
  - г. сверхузкий шрифт
  
6. Какие буквы (А. Дюрер) здесь должны быть? Правильный ответ напишите.



7. «Силлабическое» письмо - это:

- а. Иератическое
- б. Пиктографическое
- в. Соматическое
- г. Фонетическое

8. Глиптальные шрифты это:

- а. Высеченные на камне, дереве
- б. Отлитые из металла
- в. Рукописные
- г. Вырезанные на металлической пластине

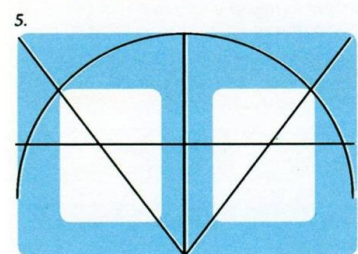
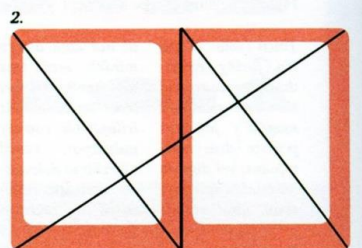
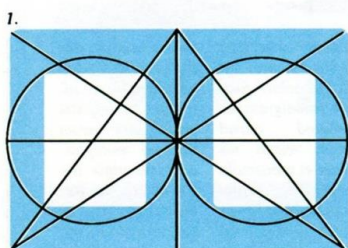
9. Кегельная площадка (в компьютерном наборе) - это

- а. Базовая линия шрифта
- б. Прямоугольник, в который вписывается изображение знака.
- в. Расстояние между базовыми линиями
- г. Лигатура двух знаков в одном

10. Трекинг это -

- а. Пропорциональное изменение всех межсловных и межбуквенных пробелов в слове
- б. Изменение расстояния между знаками, входящими в определенные сочетания
- в. Расстояние между базовыми линиями
- г. Процесс подрезания литер в металлическом наборе

11. Под какой цифрой разворот построенный по принципам золотого сечения





12. Моногарнитура – это

- а. Гарнитура, включающая в себя все начертания, например: антиква с жирным, светлым, тонким, курсивным, узким, широким начертанием
- б. Гарнитура с одним начертанием
- в. Гарнитура, включающая в себя антиквы и гротески+все варианты начертания букв

13. Выберите из предложенных шрифтов, шрифт подходящий под следующее описание:

Геометрический гротеск с максимальным контрастом

а grifon б grifon в **grifon**

14. Как расшифровывается Semi Serif?

- а. Без засечек
- б. Ленточная антиква
- в. Прямоугольные массивные засечки
- г. Треугольные засечки

15. Ролевая классификация по ГОСТ:

- а. Динамические, статические шрифты
- б. Антиквы, гротески, декоративные
- в. Текстовые, акцидентные, декоративные

16. Классификация шрифтов по кеглю. Какого размера в пунктах соответствует названию Боргес?

- а. 12
- б. 14
- в. 24
- г. 8

17. Статический принцип формообразования шрифта характеризует:

- а. Прямые оси овалов, открытая апертюра знаков, симметричная форма засечек
- б. Наклонные оси овалов, открытая апертюра, асимметричная форма засечек
- в. Прямые оси овалов, закрытая апертюра знаков, симметричная форма засечек

18. Выберите антикву нового стиля

**а** grifon      **б** grifon      **В** grifon

19. Шрифты формата Open Type описываются при помощи –

- а. Кривых второго порядка
- б. Кривых третьего порядка (кривые Безье)
- в. Строятся при помощи решетки раstra

20. Что такое хинтование?

- а. Процесс отливки шрифта в металлическом наборе
- б. Процесс растеризации шрифта
- в. Процесс сглаживания шрифтов при растеризации

21. Как звучит главное правило типографики?

- а. Внутреннее больше или равно внешнему
- б. Внутреннее меньше или равно внешнему
- в. Внешнее равно внутреннему
- г. Внешнее меньше или равно внутреннему

22. Графема – это

- а. Базовая идея знака
- б. Матрица для отливки литер
- в. Соединение двух букв в один знак
- г. Внешний вид конкретной буквы

23. Назовите ошибку в данной надписи

страшнее некуда  
глядите, бойтесь!

- а. Нарушен трекинг и кернинг
- б. Разные гарнитуры
- в. Нарушен интерлиньяж
- г. Все верные

24. Какой из предложенных шрифтов называется моноширинным?
- Times New Roman
  - Garamond
  - Corier

### Ключ к заданиям типового варианта для бланочного тестирования

(форма представления ключей может быть выбрана преподавателем самостоятельно)

| № вопр . |                 |           |   |           |   |
|----------|-----------------|-----------|---|-----------|---|
| <b>1</b> | а               | <b>9</b>  | б | <b>17</b> | б |
| <b>2</b> | в               | <b>10</b> | а | <b>18</b> | а |
| <b>3</b> | а               | <b>11</b> | б | <b>19</b> | б |
| <b>4</b> | в               | <b>12</b> | в | <b>20</b> | в |
| <b>5</b> | а               | <b>13</b> | б | <b>21</b> | б |
| <b>6</b> | Т Н<br>N S<br>Y | <b>14</b> | б | <b>22</b> | а |
| <b>7</b> | б               | <b>15</b> | в | <b>23</b> | г |
| <b>8</b> | в               | <b>16</b> | а | <b>24</b> | в |

### 5.2. Типовые темы презентаций

- Венецианская ренессансная антиква. Николай Йенсон, Альд Мануций, Франческо Гриффо.
- Французская ренессансная антиква. Клод Гарамон, Робер Гранжон, Жан Жаннон, Плантен и Эльзевир.
- Переходная антиква. Ульям Кезлон, Джон Баскервиль, Иоганн Флейшман, Пьер Симон Фурнье. Изобретение типометрической системы. Петровская реформа кириллицы. Шрифты типографии академии наук и типографии Московского университета.
- Классицистическая статическая антиква. Фирмен Дидо, Джамбатиста Бодони, Юстус Эрик Вальбаум. Влияние шрифтов Дидо на форму русских типографических шрифтов.
- Промышленная революция XIX века. Газеты, журналы, реклама. Взрыв шрифтового дизайна. Брусковые (египедские) шрифты статическая, динамическая и геометрическая формы, кларендон.
- Середина XIX века. Изобретение наборных машин и пантографа. ATF, Linotype, Monotype. Итальянские, тосканские, «латинские», орнаментизированные шрифта. Появление жирных шрифтов и понятие гарнитура. Деятельность Жоржа Ревильона.
- Уильям Кэзлон IV. Появление гротесков. Статические гротески Akzident Grotesk, Helvetica, Univers.
- Шрифты стиля модерн. Арнольд Бёклин, Экманн. Мир искусства. Елизаветинская и Академическая. Бертольд и Леман.
- Конструктивизм. Геометрические гротески. Пауль Ренер, Рудольф Кох. Futura, Kabel.
- Динамические гуманистические гротески. Эрик Гилл, Герман Цапф, Майнер. Gill Sans, Optima, Syntax.
- Американские гротески.
- Полигарнитуры, супергарнитуры. Системное проектирование шрифтов. Адриан Фрутигер. Univers, Officina, Thesis, Legasy, Stone, DenHaag.

13. Вторая половина XX века. Новые технологии набора. Цифровой набор и поиск новых форм в дизайне шрифта. Конец 90-х шрифтовой панк. Emigre, Невил Броуди, Font Shop, Letteror, T26.
14. Вторая половина XX века. Отдел наборных шрифтов НИИ Полиграфмаш.

### 5.3. Примерные темы докладов

1. Традиции рукописного шрифта в современной типографике.
2. Традиции печатного шрифта (XVI-сер. XX вв.) в современной типографике.
3. Эволюция печатных изданий.
4. Шрифтовая композиция. Мемориальные доски.
5. Палеография как носитель шрифтовой композиции.
6. Шрифт как знаковая система: семиотический аспект графического дизайна.
7. Аппарат книги.
8. Искусство художников книги Советского союза: работа со шрифтом.
9. Шрифт в современном печатном издании: принципы применения.
10. Искусство шрифта в наружной рекламе.
11. Искусство шрифта в web-дизайне.
12. Шрифтовой знак в графическом дизайне.

### 5.4. Типовое задание на решение ситуационных задач

Внимательно прочтите вопрос-задание. Предложите вариант верного ответа указанным в каждом случае способом. Закончив задание, сохраните под новым именем в месте, указанном преподавателем.

Задание 1. Можете ли Вы помочь «папам» найти своих «сыновей»?

соедините пары линиями

|      |   |     |
|------|---|-----|
| ОТЕЦ | — | СЫН |
| ОТЕЦ |   | СЫН |
| ОТЕЦ |   | СЫН |
| ОТЕЦ |   | СЫН |
| ОТЕЦ |   | СЫН |
| ОТЕЦ |   | СЫН |

подсказка - в графике самих слов, они написаны именно этим шрифтом

Задание 2. Поставьте буквы в словах в правильном порядке и получите названия шрифтов: напишите их в свободном поле

1 балл **ilrbaic**

1 балл **srenivu**

1 балл **draamogn**

1 балл **so\_ictmchnas**

3 балла **haeenweschettlr**

2 балла **rtlsebo**

Задание 3. В каких из логотипов используется реальный Gill Sans?

Gill Sans Light  
Gill Sans Light Italic  
Gill Sans Regular  
Gill Sans Italic

**Gill Sans Bold**  
**Gill Sans Bold Italic**  
**Gill Sans Extra Bold**  
**Gill Sans Ultra Bold**

Gill Sans Condensed  
**Gill Sans Bold Condensed**  
**Gill Sans Extra Bold Display**  
**Gill Sans Ultra Bold Condensed**  
Gill Sans Bold Extra Condensed

**Gill Sans Light Shadowed**  
GILL SANS SHADOWED



A SAMPLER OF SPECIALS

PENGUIN BOOKS AUSTRALIA



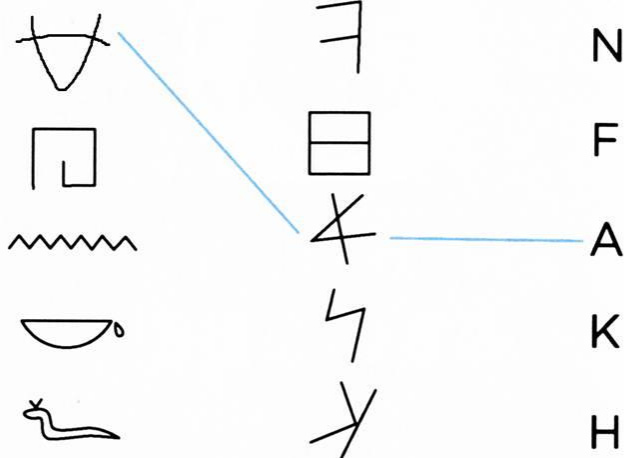
ABCDEFGHIJKLMN  
OPQRSTUVWXYZÀ  
ÅÊËÏÏÏÜabcdefghijklm  
nopqrstuvwxyzàâéíöü  
& | 1 2 3 4 5 6 7 8 9 0 (\$ £ . , ! ?)

2 балла за каждый верно определенный логотип.

ЕГИПЕТСКИЕ ИЕРОГЛИФЫ  
3200 до н.э. – 400 н.э.

ФИНИКИЙСКИЙ АЛФАВИТ  
1050 до н.э. – 327 до н.э.

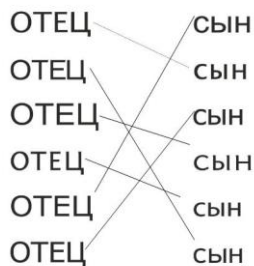
ЛАТИНСКИЙ АЛФАВИТ  
700 до н.э. – по наст. вр.



Каждая верно найденная тройка – 1 балл

## Методические материалы, определяющие процедуры оценивания знаний.

Задание 1. Можете ли Вы помочь «папам» найти своих «сыновей»?  
соедините пары линиями



Задание 2. Поставьте буквы в словах в правильном порядке  
и получите названия шрифтов: напишите их в свободном поле

1 балл **ilrbaic** calibri

1 балл **srenivu**

1 балл **draamogn**

1 балл **so\_icmchnas** comic\_sans

3 балла **haeenweschettlir** haettenschweiler

2 балла **rtlsebo**

Задание 3. В каких из логотипов используется реальный Gill Sans?

Gill Sans Light  
 Gill Sans Light Italic  
 Gill Sans Regular  
 Gill Sans Italic  
 Gill Sans Bold  
 Gill Sans Bold Italic  
 Gill Sans Extra Bold  
 Gill Sans Ultra Bold  
 Gill Sans Condensed  
 Gill Sans Bold Condensed  
 Gill Sans Extra Bold Display  
 Gill Sans Ultra Bold Condensed  
 Gill Sans Bold Extra Condensed  
 Gill Sans Light Shadowed  
 GILL SANS SHADOWED

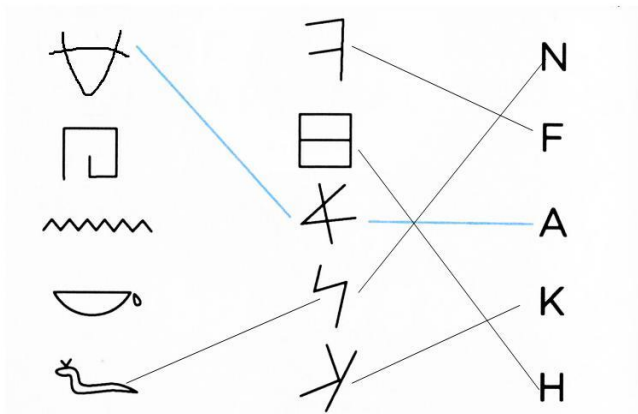
ABCDEFGHIJKLMN  
 OPQRSTUVWXYZÀ  
 ÁÊËÏÏÜabcde fghijklm  
 nopqrstuvwxyzãäåîïðü  
 &1234567890(\$£.,!?)

2 балла за каждый верно определенный вариант логотипа.

ЕГИПЕТСКИЕ ИЕРОГЛИФЫ  
3200 до н.э. – 400 н.э.

ФИНИКИЙСКИЙ АЛФАВИТ  
1050 до н.э. – 327 до н.э.

ЛАТИНСКИЙ АЛФАВИТ  
700 до н.э. – по наст. вр.



Каждая верно найденная тройка – 1 балл

### 5.5. Пример выполнения итогового задания



А Б В Г Д Е  
Ж З И Й  
К Л М Н О П  
Р С Т У Ф Х  
Ц Ч Ш Щ Ъ  
Ы Ю Я



А Б В Г Д Е Ё Ж З И Й К Л М Н О П Р С Т У Ф Х Ц

Ч Ш Щ Ъ Ы Ь Э Ю Я 1 2 3 4 5 6 7 8 9 0

А Б В Г Д Е Ж З И К

Л М Н О П Р С Т У Ф

Х Ц Ч Ш Ъ Ы Э Ю Я

1 2 3 4 5 6 7 8 9